

پروژه پایانی فن آوری اطلاعات

موضوع: کاربرد کارت اعتباری در دانشگاه LSU

استاد: جناب آقای دکتر حجاریان

نجمه نظری

شماره دانشجویی: ۸۷۱۱۱۳۰۳۳

بهمن ۱۳۸۷

فهرست

صفحه	عنوان
۴	مقدمه
۴	انواع کارت ها
۹	مطالعه موردی
۹	- معرفی
۱۱	- هدف تحقیق
۱۲	- روش تحقیق
۱۴	- محدودیت ها
۱۵	- نتایج جمعیت شناختی نمونه
۱۷	- چه تعدادی از دانشجویان کارت اعتباری دارند؟
۱۸	- دانشجویان چگونه نخستین کارت اعتباری خود را تهیه نمودند؟
۱۸	- دانشجویان چه چیزهایی با کارت اعتباری خود خریداری می کنند؟
۲۰	- دانشجویان اغلب به چه میزان از کارت اعتباری استفاده می کنند؟
۲۰	- وضعیت صورتحساب کارت اعتباری دانشجویان چگونه است؟
۲۱	- دانشجویان چه تعداد کارت اعتباری دارای موجودی دارند؟
۲۱	- دانشجویان چه تعداد کارت اعتباری دارند که حداکثر مقدار بدهی مجاز را پر کرده است؟
۲۲	- دانشجویان در کارت اعتباری خود چه مقدار بدهی دارند؟

- ۲۳ - والدین و یا سایرین به چه میزان بدهی کارت اعتباری دانشجویان را پرداخت می‌کنند؟
- ۲۳ - آیا دانشجویان کارت اعتباری خود را برای مساعده‌های نقدی استفاده می‌کنند؟
- ۲۴ - آیا دانشجویان از چک‌هایی که هراز گاهی به همراه صورت‌حساب کارت اعتباری ارسال می‌گردد استفاده می‌کنند؟
- ۲۵ - دانشجویان در فرم‌های شرکت خدمات مشاوره دارندگان اعتبار چه امتیازی کسب می‌کنند؟
- ۲۶ - آیا دانشجویان تصور می‌کنند که فروشندگان کارت اعتباری باید در دانشگاهها مجوز داشته باشند؟
- ۲۸ - نظرات دانشجویان
- ۳۰ - توصیه‌هایی برای دانشگاه لوئیزیانا استیت
- ۳۲ - نتیجه نهایی
- ۳۳ - پیوست: پرسشنامه

مقدمه

در این تحقیق یک مطالعه موردی که بر روی دانشجویان دانشگاه لوئیزیانا استیت (LSU) در سپتامبر ۲۰۰۳ توسط گروهی از محققین (Rebecca C. Christofferson, Frances C. Lawrence, E. Barry Moser, Susan E. Nester, Jeanette A. Tucker و Angela C. Lyons) در مورد استفاده دانشجویان از کارت اعتباری صورت پذیرفته، مطرح گردیده است.

انواع کارت ها

تنوع موجود در کارت‌های بانکی و حتی غیر بانکی که برای کاربردهایی غیر از کارهای مالی نیز استفاده می‌شوند و اسامی مختلفی که در این میان وجود دارند، معمولاً موجب سردرگمی بسیاری از افراد می‌شود، حتی شماری از دارندگان این کارت‌ها نیز قادر به توصیف درست و دقیقی از کارت خود و قابلیت‌های آن نیستند. انواع رایج این کارت‌ها که به طور گسترده‌ای در سطح جهان و نیز در داخل ایران مورد استفاده هستند، در زیر آمده اند.

Credit card (کارت اعتباری)

کارتی پلاستیکی و از نوع کارت‌های مغناطیسی و به طور معمول به ابعاد $85/6 \times 53/98$ میلی‌متر است. مطابق دایره‌المعارف بریتانیکا (Britanica) استفاده از کارت‌های اعتباری اولین بار در دهه ۲۰ در آمریکا مطرح شد، زمانی که مراکزی مانند شرکت‌های نفتی و هتل‌های زنجیره‌ای نسبت به صدور چنین کارت‌هایی برای مشتریان اقدام کردند، اما استفاده از این کارت‌ها به طور قابل ملاحظه‌ای پس از جنگ جهانی دوم گسترش یافت. اولین کارت اعتباری بین‌المللی که در موارد مختلفی قابل استفاده بود توسط شرکت Diners' Club در سال ۱۹۵۰ معرفی شد.

امروزه کارت‌های اعتباری رایج‌ترین ابزار پرداخت online هستند، ضمن اینکه این کارت‌ها می‌توانند در دستگاه‌های خودپرداز (ATM) برای برداشت پول تا میزان اعتبار کارت مورد استفاده

قرار گیرند. هر ماه برای دارنده کارت، صورتحسابی ارسال می‌شود که خریدهای انجام شده توسط کارت و نیز کل بدهی صاحب کارت در آن مشخص است. پس از دریافت صورتحساب، دارنده کارت موظف است تا موعد مقرر، حداقل مبلغی را پرداخت کند یا اینکه ممکن است مجبور باشد صورتحساب را به طور کامل پرداخت کند. Visa و Master Card هم اکنون به عنوان رایج‌ترین و گسترده‌ترین شبکه کارت اعتباری دنیا مطرح هستند.

Debit Card (کارت بدهی)

این نوع کارت، امکانی برای پرداخت وجه به جای ارائه پول نقد در بسیاری از خریدهای رایج است. بنابراین در مقایسه با کارت‌های اعتباری که شیوه‌ای برای پرداخت در آینده (Pay Later) هستند، Debit Card ابزار پرداخت در لحظه خرید است و در بسیاری از سوپر مارکت‌ها، فروشگاه‌ها و رستوران‌ها مورد پذیرش است.

از این رو Debit Card شیوه مناسبی برای کنترل و مدیریت هزینه‌هاست زیرا فقط می‌توانید به اندازه‌ای که پول در حساب دارید، خرج کنید و برخلاف کارت‌های اعتباری، نمی‌توانید پرداخت‌ها را به آخر ماه و یا ماه‌های بعد موکول کنید.

البته در بسیاری از کشورها، Debit Card یک کارت چندمنظوره است و به طور مثال، به عنوان کارت ATM برای دریافت پول از دستگاه‌های خودپرداز نیز مورد استفاده قرار می‌گیرد.

در هر حال، انواع Debit Card مانند کارت‌های اعتباری از ابزارهای رایج پرداخت‌های اینترنتی هستند که استفاده از آنها در سراسر دنیا از جمله ایران رو به گسترش است.

Gift Card (کارت هدیه)

این گونه کارت‌ها مانند کارت‌های اعتباری و کارت‌های بدهی، نمونه‌ای از کارت‌های مغناطیسی هستند.

کارت هدیه به صورت بی‌نام و با مبلغ معین از سوی بانک صادر می‌شود و ایده مناسبی جهت هدیه به اقوام و دوستان است.

در حقیقت به جای اینکه مجبور باشید جهت خرید هدیه برای کسی که به جشن تولدش دعوت شده‌اید، چند ساعتی را در خیابان‌ها وقت صرف کنید و تازه پس از خرید، نگران این موضوع باشید که آیا وی از آنچه که خریده‌اید خوشحال خواهد شد یا نه، می‌توانید با مراجعه به بانک و خرید یک کارت هدیه و اهدای آن به وی، از این بابت آسوده خاطر بوده و مطمئن باشید که وی نیز از این هدیه بسیار خرسند خواهد بود، چرا که توسط این کارت وی می‌تواند در بسیاری از فروشگاه‌ها و مراکز خرید آنچه را که مایل است، خریداری کند.

در حقیقت مثل این است که شما پول نقد به وی هدیه داده‌اید. در ایران نیز مدتی است که برخی از بانک‌های خصوصی نسبت به ارائه و عرضه کارت‌های هدیه با مبالغ مشخص اقدام کرده‌اند.

ATM Card (کارت خود پرداز یا عابر بانک)

ATM Card که به آن Cash Card هم گفته می‌شود از جانب یک بانک یا موسسه مالی صادر می‌شود و فقط در دستگاه‌های خودپرداز قابل استفاده است.

استفاده اصلی این کارت‌ها برای برداشت و یا به حساب گذاشتن پول، مشاهده وضعیت حساب و تراکنش‌های مالی انجام شده (معمولاً ۱۰ تراکنش آخر) شبکه بانکی است.

برخلاف کارت‌های Debit، کارت‌های خودپرداز فقط برای تراکنش‌های حضوری قابل استفاده هستند، نه خریدهای از طریق تلفن، فاکس و یا اینترنت که نیاز به احراز هویت از طریق Personal Identification Number (PIN) دارند و این بدان معناست که کارت‌های خودپرداز توسط فروشندگان کالا و اجناس مختلف، قابل پذیرش و پشتیبانی نیستند.

Smart Card (کارت هوشمند)

کارت‌های هوشمند نسل جدید و پیشرفته‌تری از کارت‌ها هستند که در مقایسه با کارت‌های مغناطیسی، طیف استفاده وسیع‌تری دارند. کارت‌های هوشمند از دو دیدگاه قابل بررسی و طبقه‌بندی

هستند، یک دیدگاه بر اساس ساختار کارت هوشمند است و دیدگاه دیگر بر اساس نوع ارتباط کارت با دستگاه کارت‌خوان.

در دیدگاه اول کارت‌ها به دو گروه تقسیم می‌شوند:

الف- کارت‌هایی که دارای ریزپردازنده همراه با حافظه‌ای شبیه به RAM هستند که به این‌گونه کارت‌ها Microprocessor Chip Cards و یا Circuit Cards Integrated گفته می‌شود و در قیاس با کارت‌های مغناطیسی، دارای حافظه بیشتر و امنیت بالاتری هستند.

از آنجا که این کارت‌ها دارای ریزپردازنده هستند، قادرند با بهره‌گیری از نرم‌افزارهای مختلف، داده‌های مختلفی را پردازش کنند؛ بنابراین صرفاً برای معاملات مالی استفاده نمی‌شوند. کارت هوشمند سوخت نمونه‌ای از به کارگیری این‌گونه کارت‌های هوشمند است.

ب- کارت‌های حافظه یا در اصطلاح Memory Cards که قادرند تا چند کیلوبایت داده را در تراشه حافظه خود نگهداری کنند و چون فاقد ریزپردازنده هستند، توانایی پردازش داده‌ها را ندارند؛ از این رو صرفاً برای یک منظور و کاربرد خاص آن هم در شرایطی که سیستم مذکور فاقد پیچیدگی و حالات مختلف باشد، استفاده می‌شوند.

کارت‌های اعتباری تلفن که با قیمت ۱۶ هزار ریال از جانب شرکت مخابرات فروخته می‌شوند و دارای ۲۰ هزار ریال اعتبار هستند، نمونه‌ای از این‌گونه کارت‌ها به شمار می‌روند.

نگاه دیگر

در دیدگاه دوم، کارت‌های هوشمند از نظر تماس یا عدم تماس با دستگاه کارت‌خوان به دو دسته تقسیم می‌شوند:

نوع اول که به آنها Contact Smart Cards گفته می‌شود، دارای یک مدار یکپارچه (IC) یا تراشه (Chip) با توانایی پردازش داده‌ها هستند و ممکن است دارای حافظه و یا فاقد آن باشند و برای مشاهده یا دریافت داده‌هایشان باید آنها را در دستگاه یا ماشین مربوطه قرار داد تا تماس فیزیکی بین کارت و دستگاه یا ماشین کارت‌خوان مربوطه برقرار باشد. این کارت‌ها ابزاری مناسب برای

پرداخت‌های الکترونیکی در تعاملات online هستند، کارت‌های شناسایی (ID Card) و کارت‌های سلامت (Health Card) نمونه‌هایی از این کارت‌های هوشمند تماسی هستند.

نوع دوم از این کارت‌ها که به آنها Contactless Smart Cards گفته می‌شود، دارای فناوری جدیدتری هستند که آنها را از تماس فیزیکی بین کارت و دستگاه بی‌نیاز می‌کند.

در حقیقت به جای صفحه تماس، دارای آنتنی هستند که قادر است در فاصله‌ای مناسب با دستگاه مربوطه ارتباط برقرار کند.

اما این آنتن برخلاف آنتن رادیو و یا آنتن گوشی تلفن همراه، به صورت بخشی زائد و بلند نیست بلکه به صورت یک لایه در داخل خود کارت، قرار گرفته است.

گذرنامه‌های الکترونیکی (Electronic Passport) کارت‌های مربوط به پرداخت هزینه در برخی پارکینگ‌های عمومی، برخی از کارت‌های شناسایی و یا کارت‌های ورود و خروج پرسنل، از نوع کارت‌های هوشمند بدون تماس هستند.

مطالعه موردی

دانشجویان دانشگاه لوئیزیانا استیت (LSU) و استفاده از کارت اعتباری

معرفی

در سالهای اخیر، رشد چشمگیری در استفاده از کارت اعتباری در میان دانشجویان دانشگاه وجود داشته است. این افزایش در شمار دانشجویانی که دارای کارت اعتباری هستند و به تبع آن به بارآوردن بدهی کارت اعتباری، این نگرانی را ایجاد کرده است که این دانشجویان از عواقب درازمدت تابعه و مشکلات تأمین بدهی بیش از حد غافل اند. زمانی که بدهی‌های دیگری نظیر وام‌های تحصیلی به آن افزوده می‌گردد، این نگرانی بسیار بیشتر می‌گردد.

در صورتی که دارندگان کارت‌های اعتباری دارای احساس مسئولیت باشند، این کارت‌ها می‌توانند شماری از مزایا را برای دانشجویان دانشگاه فراهم آورند. کارت‌های اعتباری می‌توانند شیوه مناسبی برای پرداخت، ابزار مفید برای یادگیری مسئولیت‌های مالی، یک منبع برای موارد ضروری و فوری، امکان ایجاد یک سابقه اعتباری خوب و یک راه برای به دست آوردن اعتبار در آینده باشند.

اگر کارت اعتباری به درستی مدیریت نشود و یا مورد سوءاستفاده قرار گیرد، در هر صورت می‌توانند عواقب مالی نامطلوبی داشته باشند. راحتی کارت اعتباری ممکن است دانشجویان را به زندگی فراتر از استطاعتشان ترغیب کند. بدهی بیش از حد کارت اعتباری و تأخیرهای پرداخت می‌تواند به رده‌بندی اعتباری دانشجویان آسیب برساند و برای آنها کسب اعتبار را در آینده مشکل‌تر سازد. به علاوه، دانشجویانی که تجربه مالی ندارند، ممکن است تأثیر فزاینده‌ای را که میزان تمایل به استفاده از کارت اعتباری بر میزان بدهی می‌تواند داشته باشد، متوجه نشوند. بی‌تجربگی در استفاده از کارت اعتباری و کمبود دانش مالی

شخصی، موجب قرار گرفتن برخی دانشجویان در ریسک بالاتری برای داشتن بار بدهی بسیار بالا و شاید غیرقابل مدیریت، در زمان فارغ‌التحصیل شدنشان می‌گردد.

صرف‌نظر از توجه روزافزون در زمینه افزایش سطح بدهی کارت‌های اعتباری، بسیاری از مطالعات در تعیین اینکه آیا واقعاً دانشجویان دانشگاه‌ها موجب افزایش مقادیر بدهی کارت اعتباری هستند یا خیر ناموفق بوده‌اند.

این مطالعات طریقه استفاده دانشجویان از اعتبار شامل مالکیت کارت اعتباری، میزان بدهی به بار آمده، انواع کارت اعتباری مورد استفاده و طرز فکر دانشجویان در مورد استفاده از کارت اعتباری را مورد بررسی قرار می‌دهند. این مطالعات عموماً به این نتیجه رسیده‌اند که اگرچه دانشجویان دانشگاه در حال حاضر دارای کارت اعتباری هستند، اما به نظر می‌رسد که در استفاده از کارت‌های خود احساس مسئولیت دارند و بدهی خود را انباشته نمی‌کنند. به هر حال هنوز برخی دانشجویان دانشگاه وجود دارند که مقادیر بالایی بدهی داشته و در هر صورت در این ریسک قرار دارند که نتوانند بدهی خود را به دلیل فقدان تجربه مالی و یا فقدان بودجه بازپرداخت نمایند.

دانشجویان دوره لیسانس دانشگاه لوسیانا استیت (LSU) در استفاده از کارت‌های اعتباری چگونه‌اند؟ آیا دانشجویان LSU بدهی کارت اعتباری خود را هوشمندانه مدیریت می‌کنند؟ LSU برای اینکه دانشجویان ناتوان سواد مالی کسب نمایند، چه اقدامات کمکی می‌تواند انجام دهد؟ این‌ها نتایج عنوان شده در این پژوهش هستند.

هدف تحقیق

در پاییز ۲۰۰۲، دانشجویان دوره لیسانس دانشگاه LSU برای بررسی استفاده آنها از کارت اعتباری، مورد ارزیابی قرار گرفتند. هدف از این مقاله شرح جزء به جزء رفتار دانشجویان LSU در استفاده از کارت-های اعتباری و روال‌های مالی آنها می‌باشد.

سالهای دانشگاه زمان آن هستند که دانشجویان از وابستگی مالی به استقلال مالی برسند. با وجود اینکه اغلب دانشجویان با یک برنامه دانشگاهی در ذهن خود به دانشگاه می‌آیند اما تعداد اندکی از آنها برنامه مالی برای خود در سر دارند. توسعه دانش مال و فراگرفتن راه و رسم آن برای دانشجویان در سالهای دانشگاه بر بهبود مدیریت مالی آنها در آینده تأثیرگذار است. این پژوهش بیان می‌دارد که تحصیلات مالی رسمی (تخصصی) نقش مهمی را در کاهش مشکلات مدیریت مالی دانشجویان دانشگاه بازی می‌کند. آن دسته از دانشجویان که مهارت‌های مدیریت مالی را در سنین پایین‌تر می‌آموزند برای بهبود مهارت‌های مالی خود نسبت به آنهایی که آموزش مالی ندیده‌اند، آمادگی بالاتری دارند.

از این رو یکی از اهداف دیگر این پژوهش شناسایی تدابیر و امکاناتی است که LSU و سایر دانشگاه‌ها و سازمان‌های اجتماعی می‌توانند به دانشجویان برای بهتر مدیریت کردن بدهی کارت اعتباری خود و فراگرفتن سایر مهارت‌های مالی، ارائه دهند.

بخش دیگر این تحقیق به روش شناسی پرداخته و نمونه دانشجویان را ترسیم می‌کند. فصول باقیمانده جزئیات تجزیه و تحلیل رفتار دانشجویان در استفاده از کارت اعتباری و روال‌های مالی آنها را شرح می‌دهد. همچنین سفارشات درباره سرویس‌های دانشگاهی که باید به دانشجویان در مشکلات مالی کمک کنند، ارائه می‌دهد.

روش تحقیق

بر اساس تحقیقات گذشته یک ارزیابی آنلاین توسط هیئت علمی و دانشجویان دانشگاه طراحی گردیده بود. این پرسشنامه شامل ۴۱ سؤال است. مصوبات این ارزیابی از کمیته برد تحقیقات مؤسسه‌ای (IRB) برای بهره‌گیری از علوم انسانی و از سرپرستی دانشگاه برای ارسال یک ایمیل اطلاع‌رسانی به دانشجویان، به دست آمده است. به دلیل طبیعت حساس برخی از سؤالات تحقیق، اقدامات احتیاطی مازاد برای اینکه اطلاعات محرمانه باقی بماند و هیچ یک از اطلاعات شخصی به همراه نام و یا آدرس ایمیل دانشجویان ذکر نگردد، صورت پذیرفت.

برای این پژوهش یک نمونه ۲۴۰۰ تایی از دانشجویان دوره لیسانس و یا به عبارتی ۱۰.۶ درصد کل دانشجویان دوره لیسانس دانشگاه انتخاب شدند. نمونه انتخابی بر اساس جنسیت و نژاد طبقه بندی گردیده بود. این نمونه طبقه بندی شده تصادفی از جمعیت دانشجویان LSU با هدف کسب برآورد دقیق تری نسبت به یک نمونه ساده تصادفی، مورد استفاده قرار گرفت. در یک نمونه ساده تصادفی این احتمال وجود دارد که برای یک یا چند زیرجمعیت، نمونه بسیار کوچک و یا حتی صفر وجود داشته باشد.

برای اینکه نمونه‌ها نماینده‌ای واقعی از دانشجویان LSU باشند، برای نمونه‌های موجود وزنی در نظر گرفته شد. این وزن‌ها شمار دانشجویان LSU را که در نمونه مذکور می‌گنجد، انعکاس می‌دهد. این بارها بر تعداد دانشجویان هر قشر در LSU (جنسیت/نژاد) در زمانی که پژوهش صورت پذیرفت، بنیان گذاشته شدند.

تکنیک‌های جمع‌آوری اطلاعات بر پایه پیشنهادات یافت شده در تحقیقات اینترنتی و پستی: متد طراحی تیلور به وسیله دیلمن (۲۰۰۰) صورت پذیرفت. در ۳۱ اکتبر ۲۰۰۲، یک ایمیل به دانشجویان منتخب برای دریافت توجه به موقع آنها به کمک در این تحقیق مهم، ارسال گردید. همچنین دانشجویان مطلع گردیدند که اگر در جریان تکمیل این تحقیق همکاری نمایند، از شانس دریافت یکی از چهار جایزه \$۱۵۰ گواهی‌نامه Barnes and Noble Bookstore برخوردار می‌گردند.

در ۴ نوامبر ۲۰۰۲ یک ایمیل دیگر فرستاده شد که شامل قسمت‌های کوچکی از اطلاعات مهم و آدرس‌های اینترنتی برای تحقیق بود. دیلمن (۲۰۰۰) دریافت که پرسشنامه‌هایی که برای یک هفته و یا

بیشتر بی پاسخ باقی ماندند متأسفانه بازگردانده خواهند شد و به همین دلیل در ۱۱ نوامبر یک ایمیل
تشکر/یادآوری فرستاده شد. تحقیق در ۱۸ نوامبر ۲۰۰۲ بسته شد و نرخ مشارکت در تحقیق ۲۵٪ بود.

محدودیت‌ها

فصل روش تحقیق بدون بررسی محدودیت‌های موجود در مطالعه، کامل نخواهد گردید. اغلب محدودیت‌ها از اطلاع‌رسانی به دانشجویان از طریق ایمیل و آنلاین بودن پژوهش ناشی می‌گردد.

- در حالیکه همه دانشجویان در LSU یک اکانت ایمیل دارند، بعضی از آنها ممکن است از ایمیل خود به صورت منظم استفاده نکرده و آن را چک نمایند.

- با توجه به طبیعت حساس موضوعات تحقیق، خطوط راهنما توسط IRB تنظیم گردیده بودند نه با شناسایی فاکتورهایی که مورد استفاده قرار گرفته بودند. بنابراین هر کس که آدرس‌های اینترنتی تحقیق را می‌دانست بدون توجه به اینکه در نمونه تصادفی قرار دارد یا نه، می‌توانست در تحقیق اظهار نظر نماید. به علاوه شرکت کنندگان در چندین نوبت می‌توانستند در تحقیق شرکت کنند.

- برخی دانشجویان ممکن است در پاسخ به سؤالات احساس راحتی نداشته و ترجیح داده باشند که جوابی ندهند. برخی نیز ممکن است نگران بوده‌اند از این که اطلاعات واقعاً محرمانه نگه داشته می‌شوند یا خیر؟ برخی دانشجویان ممکن است به دلیل افزایش تحقیقاتی که به صورت آنلاین صورت می‌پذیرد، احساس کرده باشند که این فقط یک تحقیق دیگر است و علاقه‌ای به شرکت در آن نداشتند. این فاکتورها ممکن است بر نرخ پاسخگویی دانشجویان تأثیر گذاشته باشند.

- این مهم است که خاطر نشان گردد که همه سؤالات تحقیق شخصی-گزارش شده هستند که در غیر این صورت ممکن است نتایج درستی از استفاده از کارت اعتباری و سایر تحقیقات مدیریت دارایی (پول) حاصل نگردد. برخی دانشجویان ممکن است به دلیل وجود فشارها و یا استانداردهای موجود پاسخ‌هایی را ارائه دهند که تصور می‌کنند باید درست باشد نه آنچه که واقعاً جواب آنها بود.

صرف نظر از این محدودیت‌ها نتایج پژوهش شناخت بااهمیت و چشمگیری را بر رفتار اعتباری و روال‌های مالی دانشجویان LSU فراهم می‌آورند.

نتایج جمعیت‌شناختی نمونه

تاریخچه نمونه مورد تحقیق در جدول یک آمده است.

اغلب دانشجویان مجرد بودند (۹۴.۵٪)، مؤنث بودند (۶۳.۲٪) و غذا و درآمدشان از دانشگاه تأمین می‌شد (۶۴.۵٪).

با توجه به نژاد اغلب قفقازی (۴۶.۶٪)، آفریقایی-آمریکایی (۲۳.۹٪) و یا آسیایی (۱۵.۱٪) بودند.

همچنین دو سوم (۶۴.۲٪) اظهار داشتند که شاغل هستند و حدود نیمی از آنها (۴۵.۸٪) اعلام کردند که ۲۰ ساعت یا بیشتر در هفته کار می‌کنند.

جدول یک همچنین پیشینه جمعیت‌شناختی دانشجویانی را که یک کارت اعتباری داشتند و دانشجویانی که فاقد کارت اعتباری بودند را نشان می‌دهد.

همان طور که انتظار می‌رود دانشجویان سال اول کمترین درصد دارندگان کارت اعتباری را نسبت به دانشجویان سال‌های بالاتر داشته‌اند.

پارامترهای جمعیت‌شناختی	کل دانشجویان	صاحب کارت اعتباری	فاقد کارت اعتباری
سطح	سال اول	%۲۱.۹۰	%۴۰.۸۵
	سال دوم	%۲۴.۵	%۲۶.۲۲
	سال سوم	%۲۳.۴۰	%۱۷.۶۸
	سال آخر	%۳۰.۲۵	%۱۵.۲۴
سن	۱۹-۱۸	%۴۰.۰۰	%۶۰.۹۸
	۲۱-۲۰	%۴۰.۶۷	%۲۹.۸۷
	۲۴-۲۲	%۱۹.۳۳	%۹.۱۵
وضعیت تاهل	مجرد	%۹۴.۴۵	%۹۵.۷۳
	متاهل	%۱.۳۴	%۰.۶۱
	هم‌خانه	%۴.۲۰	%۳.۶۶
جنسیت	زن	%۶۳.۲۰	%۶۲.۲۰
	مرد	%۳۶.۵۰	%۳۷.۸۰
محل تامین	دانشگاه	%۶۴.۵۴	%۵۰.۶۱
	خارج از دانشگاه	%۳۵.۴۶	%۴۹.۳۹
نژاد	قفقازی	%۴۶.۵۵	%۵۱.۲۲
	آفریقایی-آمریکایی	%۲۳.۸۷	%۲۶.۲۲
	آسیایی	%۱۵.۳۴	%۶.۷۱
	اسپانیایی-پرتغالی	%۵.۸۸	%۴.۸۸
	بومی آمریکا	%۰.۶۷	%۱.۲۲
	سایر	%۷.۹۰	%۹.۷۶
	بله	%۶۴.۲۰	%۵۶.۷۱
شاغل	خیر	%۳۵.۸۰	%۴۳.۲۹
	تعداد فرزندان		
صفر	%۹۸.۱۵	%۹۷.۹۱	%۹۸.۷۸
یک	%۰.۶۷	%۰.۹۳	%۰.۰۰
دو یا بیشتر	%۱.۱۷	%۱.۱۶	%۱.۲۲

چه تعدادی از دانشجویان کارت اعتباری دارند؟

مطالعات اخیر نشان می‌دهند که اغلب دانشجویان دانشگاه حداقل یک کارت اعتباری دارند. یک تجزیه و تحلیل بر بدهی کارت اعتباری دانشجویانی که از وام‌های اعتبار-پایه استفاده می‌کنند توسط **Nellie Mae** (۲۰۰۳) نشان داد که ۸۳٪ دانشجویان دوره لیسانس حداقل یک کارت اعتباری دارند، که این آمار نسبت به سال ۱۹۹۸، ۲۴٪ افزایش داشته است.

اداره حسابداری عمومی ایالات متحده (۲۰۰۱) دریافت که یک سوم از کل دانشجویان مورد تحقیق، پیش از ورود به دانشگاه یک کارت اعتباری داشته‌اند و ۴۶٪ نیز در نخستین سال تحصیل در دانشگاه اولین کارت اعتباری خود را تهیه نمودند.

در تحقیقی دیگر که توسط **Joo** در سال ۲۰۰۱ در زمینه دانشجویان و کارت اعتباری صورت پذیرفت آمده است که ۷۰٪ دانشجویان مورد پژوهش دارای کارت اعتباری بودند و اغلب در حدود ۱۵ سالگی اولین کارت اعتباری خود را تهیه نمودند. همچنین ۵۵٪ دانشجویان در اولین سال تحصیل در دانشگاه کارت اعتباری دریافت کردند.

اخیراً **Lyons** (۲۰۰۳) اطلاعات مالی بیش از ۳۰۰۰۰۰ دانشجوی دانشگاه‌های جهان غرب میانی را جمع‌آوری کرد و دریافت که حدود ۷۲٪ دانشجویان حداقل یک کارت اعتباری داشتند. همچنین نیمی از آنها (۴۸٪) اظهار داشتند که اولین کارت اعتباری خود را زمانی که هنوز در دبیرستان بودند تهیه کردند و ۳۶٪ اولین کارت اعتباری خود را در طول سال اول دانشگاه تهیه نمودند.

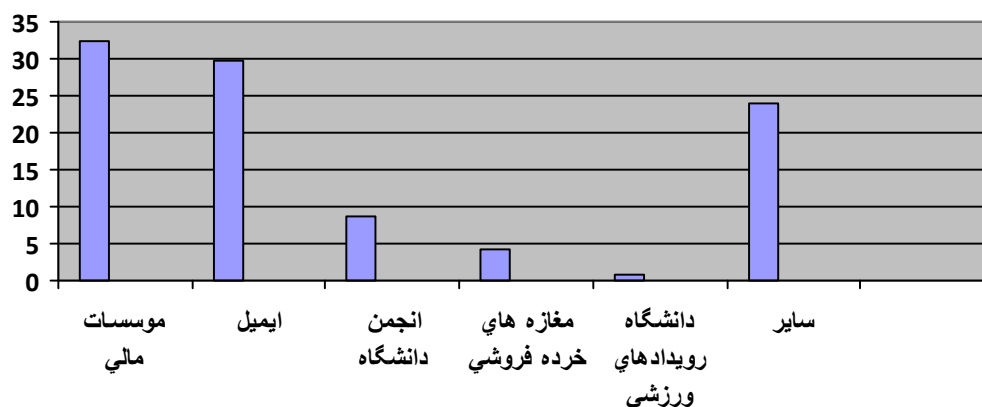
در **LSU** اغلب دانشجویان یک کارت اعتباری داشتند و مشخصاً بیش از نیمی از آنها کارت اعتباری خود را قبل از ورود به دانشگاه تهیه کرده‌اند.

- ۷۰.۹٪ حداقل یک کارت اعتباری داشتند.

- ۵۱.۴٪ یک کارت اعتباری قبل از ورود به دانشگاه تهیه کردند.

دانشجویان چگونه نخستین کارت اعتباری خود را تهیه نمودند؟

همانگونه که در شکل ۲ نشان داده شده است، برای آن دسته از دانشجویان LSU که کارت اعتباری داشتند، متداولترین راه برای خرید نخستین کارت اعتباری‌شان مؤسسات مالی و یا از طریق درخواست به صورت ایمیل بوده است. تعداد کمی از دانشجویان نخستین کارت اعتباری خود را از انجمن دانشگاه، دانشگاه رویدادهای ورزشی یا یک مغازه خرده‌فروشی تهیه کرده‌اند.



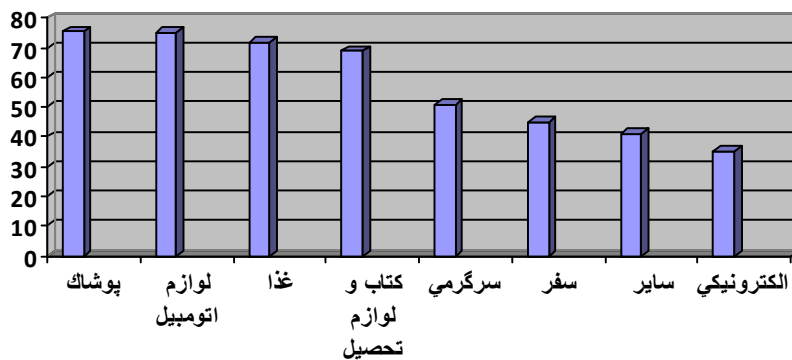
دانشجویان چه چیزهایی با کارت اعتباری خریداری می‌کنند؟

بنا به گزارش اداره حسابداری عمومی ایالات متحده (۲۰۰۱) دانشجویان کارتهای اعتباری خود را برای خرید کتاب و ملزومات، غذا، لباس، و سرگرمی استفاده می‌کنند. در برخی دانشگاهها نیز دانشجویان از کارت اعتباری برای پرداخت مبلغ شهریه خود استفاده می‌کنند. در حال حاضر در LSU دانشجویان می‌توانند برای پرداخت مبلغ شهریه خود از کارت اعتباری استفاده کنند. همچنین برخی دانشجویانی که به کمک‌های مالی وابسته هستند، در زمانی که منتظر هستند تا بودجه آنها پرداخت گردد، بیش از

هزینه‌های عمومی زندگی‌شان از کارت اعتباری خود خرج می‌کنند. این موضوع به خصوص در میان کسانی که بیش از حد متوسط قسط دارند و یا کسانی که چهار عدد و یا بیشتر کارت اعتباری دارند.

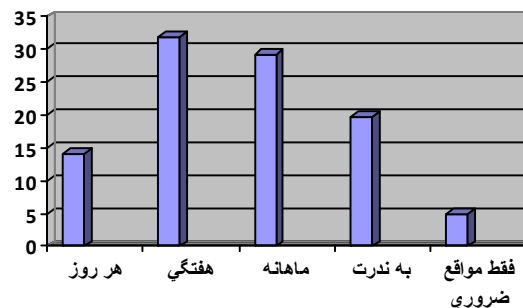
بلوم (۲۰۰۰) نشان داد که دانشجویان پن استیت کارت اعتباری را برای لوازم تجملاتی و یا هزینه‌های اضافی استفاده نمی‌کنند اما برای ملزوماتی نظیر کامپیوتر، کوله‌پشتی، شلوار جین، کتانی‌های گران‌قیمت و ... کارت اعتباری خود را مورد استفاده قرار می‌دهند. این موضوع نشان می‌دهد که دانشجویان امروزی دانشگاهها ممکن است نسبت به والدینشان و یا دیدگاه نسل گذشته، نقطه‌نظر متفاوتی نسبت به اینکه چه لوازمی ضروری است داشته باشند. راحتی استفاده از کارت اعتباری در عصر حاضر رفتار و شیوه خرج کردن پول را در دانشجویان تحت تأثیر قرار داده است. امروزه دانشجویان فرصت‌های بیشتری برای خریدهای اعتباری به میزان بسیار بیشتری نسبت به هریک از دیگر نسل‌های دانشجویان دانشگاه دارند.

شکل ۳ کالاهایی را که دانشجویان LSU به وسیله کارت اعتباری خود تهیه می‌کنند به صورت مجزا نشان می‌دهد. رایج‌ترین کالایی که دانشجویان LSU با استفاده از کارت اعتباری تهیه می‌کنند پوشاک، لوازم خودرو، غذا و ملزومات تحصیلی است.



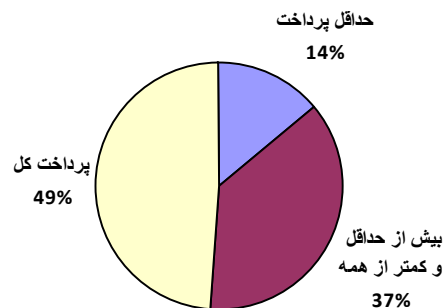
دانشجویان اغلب به چه میزان از کارت اعتباری خود استفاده می‌کنند؟

اغلب دانشجویان LSU که دارای کارت اعتباری هستند میزان استفاده از کارت اعتباری خود را اعلام نموده‌اند. حدود سه چهارم دانشجویان از کارت اعتباری خود به میزان بسیار منظم و مکرر استفاده می‌کنند (روزانه، هفتگی و یا ماهانه). تنها یک پنجم آنها به ندرت از کارت خود استفاده می‌کنند. تعداد کمی نیز تنها در موارد ضروری از کارت اعتباری استفاده می‌نمایند.



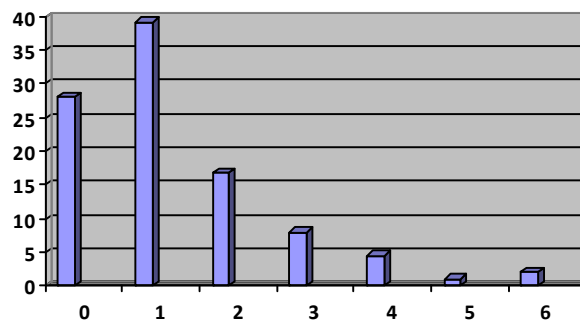
وضعیت صورتحساب کارت اعتباری دانشجویان چگونه است؟

حدود نیمی (۵۱٪) دانشجویان LSU که حداقل یک کارت اعتباری دارند، تنها بخشی از صورتحساب خود را پرداخت می‌کنند (۱۴.۱٪) تنها حداقل مبلغ اجباری را پرداخت می‌کنند. در نقطه مقابل ۴۹٪ دانشجویان هر ماه صورتحساب خود را به صورت کامل پرداخت می‌کنند.



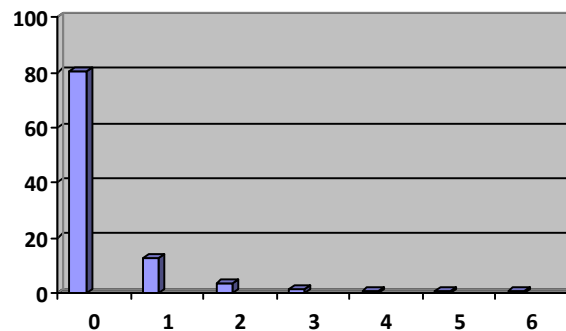
دانشجویان چه تعداد کارت اعتباری دارای موجودی دارند؟

شکل ۶ نشان می‌دهد که اغلب دانشجویان LSU (۷۱.۹٪) گزارش داده‌اند که حداقل یک کارت اعتباری دارای موجودی دارند. حدود یک سوم (۳۲.۷٪) از دانشجویان باید موجودی دو یا چند کارت را حفظ کنند.



دانشجویان چه تعداد کارت اعتباری دارند که حداکثر مقدار بدهی مجاز را پر کرده است؟

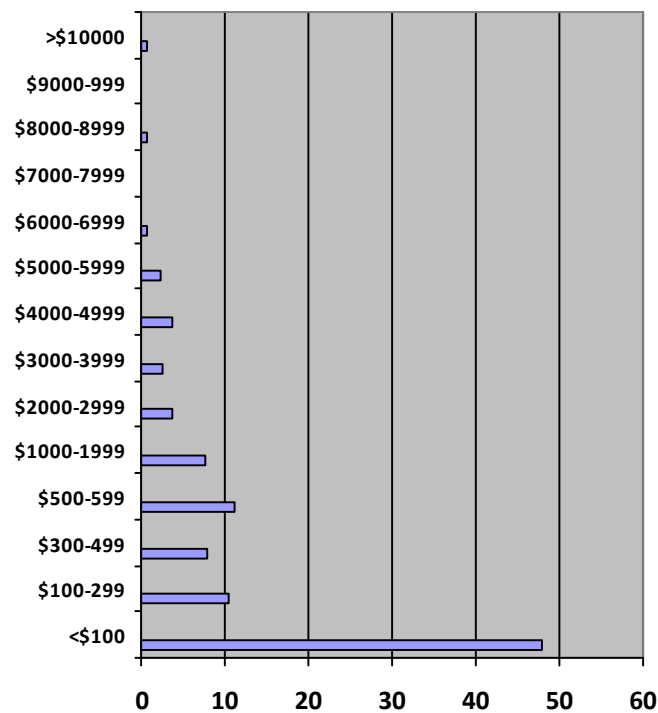
اغلب دانشجویان (۸۰.۴٪) اظهار داشتند که هیچ یک از کارت‌های اعتباری آنها به نهایت حد مجاز بدهی نرسیده است. ۱۲.۶٪ از دانشجویان گزارش داده‌اند که در یکی از کارت‌های اعتباری‌شان به ماکزیمم مقدار رسیده‌اند و ۷٪ نیز در دو کارت یا بیشتر این میزان را پر کرده‌اند.



دانشجویان در کارت اعتباری خود چه مقدار بدهی دارند؟

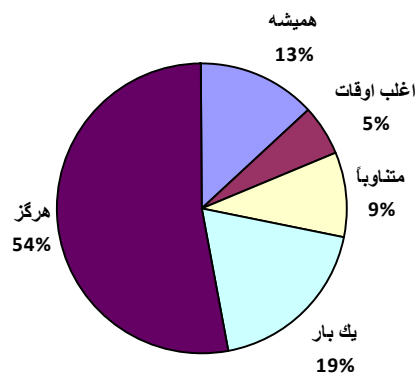
بر اساس یافته‌های Nellie Mae در سال ۲۰۰۰ میزان بدهی کارت اعتباری دانشجویان با یک کاهش ۱۵ درصدی از مقدار \$۲.۷۴۸ در سال ۲۰۰۰ به میزان \$۲.۳۲۷ در سال ۲۰۰۱ رسیده است. با این وجود درصد دانشجویانی که توازن سطح بالایی در کارت اعتباری خود دارند (از \$۳.۰۰۰ تا \$۷.۰۰۰) افزایش یافته است. ۲۱٪ از دانشجویان در این گروه قرار می‌گیرند که نسبت به سال ۲۰۰۰ (۱۳٪) بالاتر است.

همچنین نیمی از دانشجویان LSU که کارت اعتباری دارند (۴۸٪) گزارش کرده‌اند که در کارت اعتباری خود کمتر از \$۱۰۰۰ بدهی دارند. گرچه ۲۲.۵٪ اظهار داشتند که بیش از \$۱۰۰۰ بدهی دارند و ۱۱٪ بیش از \$۳۰۰۰ بدهی دارند.



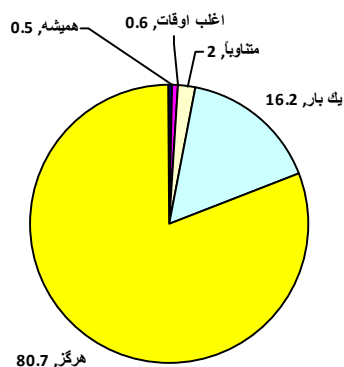
والدین و یا سایرین به چه میزان بدهی کارت اعتباری دانشجویان را پرداخت می‌کنند؟

شکل ۹ نشان می‌دهد که کمی بیش از نیمی از دانشجویان (۵۳.۱٪) بیان داشتند که والدینشان و یا سایرین هیچ‌گاه صورتحساب کارت اعتباری آنها را پرداخت نکرده‌اند. حدود یک پنجم (۱۸.۷٪) گزارش کردند که والدینشان یک بار صورتحساب آنها را پرداخت کرده‌اند و یک چهارم (۲۸.۳٪) نیز اظهار داشتند که والدینشان به صورت مکرر صورتحساب آنها را پرداخت می‌کنند.



آیا دانشجویان کارت اعتباری خود را برای مساعده‌های نقدی استفاده می‌کنند؟

اغلب دانشجویان LSU (۸۰.۷٪) گفته‌اند که هرگز مساعده نقدی از کارت اعتباری خود دریافت نکرده‌اند. حدود یک پنجم (۱۶.۲٪) اظهار داشتند که تا کنون یک بار از ویژگی مساعده نقدی بهره برده‌اند و تعداد کمی (۳.۱٪) از دانشجویان از این صورت به شکل مکرر استفاده می‌کنند.



آیا دانشجویان از چکهایی که هراز گاهی به همراه صورتحساب کارت اعتباری ارسال می‌گردد استفاده می‌کنند؟

بیش از نیمی از دانشجویان LSU (۶۰.۲٪) عنوان کرده‌اند که هیچ‌گاه به همراه صورتحساب خود چکی دریافت نکرده‌اند. از آنهایی که چک دریافت کرده بودند اغلب (۸۷.۶٪) هرگز از چک‌ها استفاده نکردند. در این میان ۱۱٪ یک بار از چک استفاده کردند.



دانشجویان در فرم‌های شرکت خدمات مشاوره دارندگان اعتبار چه امتیازی کسب

می‌کنند؟

جدول ۲ نشان می‌دهد که دانشجویان LSU (آنهايي که کارت اعتباری دارند و آنهايي که ندارند) چگونه به پرسشنامه‌ای که توسط شرکت خدمات مشاوره دارندگان اعتبار (CCCS) مورد استفاده قرار می‌گیرد، پاسخ داده‌اند. بر اساس این پرسشنامه کسانی که به سه سؤال یا بیشتر پاسخ بله بدهند نیاز دارند که همین امروز با شرکت خدمات مشاوره اعتباری تماس بگیرند!

درصد بالاتری از کسانی که کارت اعتباری دارند به سه سؤال یا بیشتر پاسخ مثبت دادند. (۳۰.۴٪ از دارندگان کارت اعتباری و ۱۰.۷٪ از کسانی که فاقد کارت اعتباری هستند). این موضوع باید مورد توجه قرار گیرد که به هر حال سه سؤال از نه سؤال موجود، فقط برای دارندگان کارت اعتباری مورد استفاده هستند.

سؤال	بله
۱. من فقط می‌توانم حداقل پرداخت را برای کارت اعتباری خود داشته باشم.	۱۱.۱٪
۲. من چندین روز قبل از دریافت حقوقم بی‌پول می‌شوم.	۱۴.۸٪
۳. من به صورت منظم مقداری از حقوقم را پس انداز نمی‌کنم.	۷۳.۸٪
۴. اگر من شغلم را از دست بدهم نمی‌توانم حداقل دو ماه را با پس‌اندازم سپری کنم.	۶۷.۳٪
۵. من در سه ماه گذشته در پرداخت یک یا بیشتر از صورت حسابهایم تأخیر داشته‌ام.	۲۰.۰٪
۶. در شش ماه گذشته بانک ناچار شد برای من یک اضافه برداشت در نظر بگیرد.	۲۳.۲٪
۷. من ناچارم برای اجناسی که باید بتوانم با پول نقد خریداری کنم از کارت اعتباری استفاده کنم.	۲۹.۶٪
۸. من حداقل در یکی از کارت‌های اعتباری خود به حداکثر بدهی مجاز رسیده‌ام.	۱۴.۰٪
۹. من برای پرداخت بدهی خود پول قرض گرفتم اما مؤثر واقع نشد.	۰.۸٪

آیا دانشجویان تصور می‌کنند که فروشندگان کارت اعتباری باید در دانشگاهها مجوز داشته باشند؟

در میان مدیران دانشگاهها توجه روزافزونی به این موضوع وجود داشته است که بازاریابی تهاجمی شرکت‌های کارت اعتباری در دانشگاهها، در رشد بدهی کارت اعتباری دانشجویان دانشگاهها تأثیر بسزایی داشته است. یکی از تحقیقات اخیر که توسط اداره حسابداری عمومی ایالات متحده در سال ۲۰۰۱ صورت پذیرفته است، نشان می‌دهد که ۲۴٪ دانشجویان کارت اعتباری خود را از طریق پر کردن درخواست کارت اعتباری در دانشگاه خریداری کرده‌اند. یک مطالعه دیگر که در دانشگاه پارادو صورت پذیرفته بیان می‌دارد که ۶۱٪ از دانشجویان اظهار کردند که کارت خود را از فروشندگان دانشگاهی خریداری کرده‌اند. در دانشگاه لویا تحقیقات نشان داد که دلیل شماره یک گسترش مشکلات بدهی کارت اعتباری در میان دانشجویان دانشگاه در دسترس بودن آن است! چندین دانشسرا و دانشگاه بازاریابی برای کارت اعتباری را در دانشگاه ممنوع کرده‌اند.

در دانشگاه LSU حدود دو سوم (۶۱.۹۵٪) دانشجویانی که در این پژوهش شرکت داشتند، معتقد بودند که فروشندگان کارت اعتباری نباید مجوز بازاریابی در دانشگاه و ترغیب و اغوای دانشجویان را داشته باشند. همان طور که در بخش قبل اشاره شد، ۸.۸٪ دانشجویان برای نخستین کارت خود در یک رویداد ورزشی درخواست دادند. در نگاه اول، چنین به نظر می‌رسد که فعالیت‌های بازاریابی شرکت‌های کارت اعتباری در دانشگاه LSU مثر نبوده است. این نتیجه‌گیری می‌تواند به این دلیل رخ داده باشد که این تحقیق نشان‌دهنده مواردی است که نخستین کارت اعتباری در دانشگاه تهیه شده است و مواردی را که دانشجویان دومین و یا چندمین کارت اعتباری خود را از طریق دانشگاه خریداری کرده‌اند را نشان نمی‌دهد. همچنین این تحقیق نیازمند آن است که مشخص کند آیا دانشجویان LSU که دارای کارت اعتباری هستند توسط فروشندگان دانشگاهی کارت اعتباری ترغیب به خرید کارت اعتباری دیگری شده‌اند؟

نظراتی که در مورد فروشندگان توسط دانشجویان مطرح گردیده در زیر آمده است:

- اگر دانشگاه قالب کردن کارت اعتباری در دانشگاه را مجاز اعلام کند باید تا آنجا که می‌تواند سعی کند که توفیق دانشجویان را با ایجاد این اطمینان که شرکت جوانمردانه رفتار می‌کند و

به کسانی که مشخص است که توانایی نگهداری کارت اعتباری را ندارند، کارت اعتباری نمی‌فروشد، تضمین کند (به هر حال دلیلی اینکه شما اینجا هستید همین است).

- من فکر می‌کنم که این ناجوانمردانه است که شرکتها مجازند در دانشگاه به ترغیب دانشجویان به خرید کارت اعتباری بپردازند. من اشتباه کردم و در سال اول دانشگاه خود چندین کارت اعتباری خریداری کردم که در حال حاضر از پس پرداخت آنها بر نمی‌آیم. اعتبار من در حال حاضر به کلی خراب شده است. من سالهاست که بدهی کارتهای اعتباری خود را پرداخت نکرده‌ام. متأسفانه من ناچارم قبل از اینکه در پی راه یافتن به مدرسه قانون باشم، شغلی پیدا کنم تا قادر به پرداخت بدهی خود باشم. چون با اعتبار بدی که دارم اجازه شرکت در آزمون کانون وکلا را نخواهم داشت. کارتهای اعتباری پر دردسر هستند و من آرزو می‌کنم که ای کاش به حرف مادرم زمانی که به من گفتم که این کارتها را نگیرم، گوش کرده بودم. من فکر می‌کنم که شرکت‌های کارت اعتباری برای اغوای دانشجویان در دانشگاهها باید مورد پیگرد قانونی قرار بگیرند. این شرکتها چگونه می‌توانند کارت اعتباری با حداقل مقدار \$۵۰۰۰ به کسی بدهند که این مقدار درآمد ندارد؟! از شما متشکرم که به من این فرصت را دادید که عصبانیت خود را تخلیه کنم. موفق باشید.

نظرات دانشجویان

در پایان پرسشنامه آنلاین دانشجویان می‌توانستند نظرات خود را بیان کنند. برخی از این نظرات در زیر آمده است:

برخی دانشجویان در این زمینه نظرات مثبتی ارائه کردند. نظیر:

- بعد از گذشت یک سال از خرید مستر کارت و به دلیل اینکه همه صورتحسابهای خود را به موقع پرداخت کرده و هیچ تأخیری نداشتم بریا دریافت تخفیف ARP با شرکت کارت اعتباری تماس گرفتم. به خاطر اعتبار خوبی که در آن شرکت پیدا کردم توانستم از ۱۵.۹۹٪ به ۱۲.۹۹٪ برسم. هر پول کوچکی به درد بخور است!
- من به جای پول نقد از کارت اعتباری استفاده می‌کنم. به این دلیل که کنترل و ردگیری مخارجم از این طریق راحت تر است.
- من کارت اعتباری گرفتم تا برای خود اعتبار ایجاد کنم. والدین من در مورد کارت اعتباری خود بسیار با مسئولیت‌اند و دانش آن را به من منتقل کرده‌اند. مشکلات اعتباری در تمام طول زندگی شما با شما خواهند بود و من این را کاملاً متوجه شده‌ام. این است دلیل اینکه من صورتحسابهای کارت اعتباری خود را همیشه به صورت کامل پرداخت می‌کنم.
- من می‌دانم که این مهم است که صورتحسابهای خود را هر ماه پرداخت کنم. من دوست ندارم که پول خود را برای پرداخت کارمزد به هدر بدهم.
- داشتن حداقل یک کارت اعتباری برای ایجاد اعتبار سودمند است.
- من فقط زمانی از کارت اعتباری خود استفاده می‌کنم که پول نقد به همراه نداشته باشم اما پول نقد کافی در بانک برای پرداخت آن داشته باشم و در همان لحظه در دفترچه خود آن را یادداشت می‌کنم.

اغلب نظرات منفی بودند. نظیر:

- خریدن یک کارت اعتباری بی نهایت راحت است و همچنین بسیار سخت است که حداکثر بدهی اولین کارت اعتباری خود را پر نکنید! من از سال اول دانشگاه تا به حال از کارت اعتباری خود استفاده نکرده‌ام و هنوز در حال پرداخت بدهی‌های قبلی خود هستم!
- کارت‌های اعتباری شیاطین‌اند!
- من قبلاً کارت اعتباری داشتم. همه آنها بی اعتبار شده‌اند و من مقدار بسیار زیادی موجودی بدهی دارم!
- اگر من فرصت این را داشته باشم که از یک کارت اعتباری به هر اندازه‌ای استفاده کنم هرگز این کار را نمی‌کنم به این دلیل که از این کار پشیمانم.
- من یک کارت اعتباری خریدم تا از جایزه رایگان بهره‌مند شوم و شرکت به جای ارسال فرم درخواست تأیید در یک نامه کارت اعتباری برای من فرستاد. یک مورد ضروری پیش آمد و من از کارت اعتباری خود استفاده کردم. از آنجا بود که وارد سرازیری شدم!
- من از کارتهای اعتباری متنفرم. من پول بسیار زیادی به آنها بدهکارم.
- من معتقدم که شرکت های کارت اعتباری جوانانی را که تازه دانشگاه را شروع کرده‌اند هدف قرار می‌دهند زیرا آنها نظم و انضباط مالی زیادی ندارند و از کارت اعتباری خود بیش از حد استفاده می‌کنند. این برای شرکت های کارت اعتباری راهی برای پول درآوردن است.
- من زمانی که وارد دانشگاه شدم کارت اعتباری دیگری داشتم که \$۵۰۰ موجودی داشت و گرفتار هزینه هایی شدم که در نهایت کل موجودی پرداخت شده‌ام با کمک یک مؤسسه اعتباری \$۱.۲۵ بود. من فکر می‌کنم باید دقت بیشتری نسبت به این موضوع صورت پذیرد که چه کسی قادر به اخذ کارت اعتباری است.

توصیه‌هایی برای دانشگاه لوئیزیانا استیت

در مجموع در این تحقیق مشخص گردید که اغلب دانشجویان دانشگاه LSU در مورد کارت اعتباری خود احساس مسئولیت می‌کنند. در عین حال به نظر می‌رسد که برخی از دانشجویان LSU در ریسک مالی قرار دارند که نتیجه مقادیر بالای مخارج و بدهی کارت اعتباری به دلیل جاذبه بالایی که کارت اعتباری برایشان داشته است، می‌باشد. نتایج به دست آمده به صورت خلاصه در زیر قابل مشاهده هستند:

- ✓ ۵۱٪ دانشجویان گزارش کردند که صورتحسابهای کارت اعتباری خود را به صورت کامل پرداخت نمی‌کنند.
- ✓ ۳۰٪ دانشجویان ناچار بودند که در مواردی که معتقدند باید از پول نقد استفاده کنند، از کارت اعتباری استفاده کنند.
- ✓ ۲۳٪ دانشجویان بیش از \$۱,۰۰۰ بدهی داشتند.
- ✓ ۲۸٪ از دانشجویان بیان کردند که والدینشان و یا دیگران در پرداخت صورتحسابهایشان به صورت مکرر به آنها کمک می‌کنند.
- ✓ ۲۰٪ دانشجویان یکی یا بیشتر از کارت‌های اعتباری‌شان به حداکثر مقدار رسیده بود.

بر اساس این تحقیق و یافته‌های سایر تحقیقات، در اینجا منابع و خدماتی که می‌توانند به دانشجویان LSU ارائه گردند تا در مدیریت دارایی‌شان و استفاده از کارت اعتباری‌شان به آنها کمک شود، ذکر می‌گردد (موارد مذکور بر اساس اهمیت و یا فاکتور دیگری مرتب نشده‌اند):

- داشتن یک لینک اینترنتی در صفحه اصلی سایت دانشگاه LSU برای دانشجویانی که امکان برقراری ارتباط را با سایت‌هایی که توصیه‌هایی برای استفاده از کارت اعتباری و عواقب ناشی از استفاده نادرست از آن را بیان می‌کنند، ندارند.
- ارائه یک دوره یا برنامه آنلاین در ارتباط با سواد مالی.

➤ ملزم کردن فروشندگان کارت اعتباری در داخل دانشگاه به ارائه بروشورهایی حاوی اطلاعات مجانی در مورد مسئولیت‌های استفاده از کارت اعتباری به همراه فرم درخواست کارت. آنها همچنین هدایای آموزشی در این زمینه تهیه کنند.

➤ برگزاری کلاسهای آموزشی مالی برای دانشجویان زمانی که از کفالت والدینشان در شرف پیوستن به جرگه دانشجویان سال اول هستند. این آموزشهای مالی می‌تواند شامل بحث‌هایی بر موضوع تنظیم کردن بودجه کارت اعتباری و مسئولیت‌های استفاده از آن باشد.

➤ ارائه و معرفی سمینارها و کارگاههایی در طول سال برای گروههای کوچکی از دانشجویان در مورد موضوع مدیریت دارایی و استفاده از کارت اعتباری. مؤسسات صدور و توزیع کارت اعتباری باید مجاب گردند که حمایت مالی و سرمایه‌گذاری در این زمینه را برعهده بگیرند.

➤ ارائه خدمات مشاوره مالی. این خدمات ممکن است با همکاری اداره امور دانشجویی و خدمات دانشگاهی ارائه گردد. دانشگاه اموری اخیراً یک برنامه مشاوره همسالان را اجرا کرد که در آن دانشجویان توسط همسالانشان در زمینه ارزش گذاری مخارجشان و تنظیم برنامه مالی برای خود مورد مشاوره قرار خواهند گرفت. در دانشگاه BYU دانشجویان قبل از اینکه استحقاق آنها برای تعلق وام تأیید شود، به کمک اداره کمک‌های مالی یک برنامه مالی برای خود می‌نویسند. تهیه یک برنامه مالی دانشجویان را از اینکه برای اتمام دوره تحصیلی خود به چه میزان وام احتیاج دارند، آگاه می‌سازد. این کار همچنین به دانشجویان کمک می‌کند بفهمند که آیا پس از فارغ‌التحصیل شدن‌شان می‌توانند وام‌های خود را پرداخت کنند یا خیر؟ و آیا هنوز قادرند در حد استاندارد زندگی راحتی داشته باشند؟ کاهش مقادیر بدهی وام دانشجویان به میزان ۲۷٪ نسبت به پاییز ۱۹۹۸ یکی از دست‌آوردهای برنامه مشاوره BYU بوده است.

نتیجه نهایی

دستاوردهای اصلی این پژوهش در زیر آمده است:

✚ به دست آمدن دیدگاه وسیع و جزئیات کامل در مورد استفاده از کارت اعتباری در میان دانشجویان دانشگاه لوئیزیانا استیت و

✚ ترغیب کردن دانشگاه LSU و سایر دانشگاهها به یافتن راههایی که می‌توانند به دانشجویان کمک کنند تا دارایی خود و استفاده‌شان از کارت اعتباری را بهتر مدیریت کنند و از عواقب ناشی از استفاده نادرست از کارت اعتباری جلوگیری کنند.

این گزارش یافته‌های جالبی را فراهم ساخت اما هنوز اقدامات بسیاری می‌توان در این زمینه صورت داد تا فهم کامل‌تری حاصل گردد. امید است که سایر پژوهشگران و محصلان بتوانند از این مقاله به عنوان پایه‌ای برای تحقیقات آینده استفاده کنند.

پیوست:

پرسشنامه

- ۱) آیا شما دارای کارت اعتباری هستید؟
- ۲) چه زمانی اولین کارت اعتباری خود را تهیه کردید؟
- ۳) برای اولین بار در کجا درخواست کارت اعتباری دادید؟
- ۴) چه تعداد از کارت‌های اعتباری زیر را در اختیار دارید؟
- ۵) چه اندازه از کارت اعتباری خود استفاده می‌کنید؟
- ۶) چند کارت اعتباری دارید که متوازن هستند؟
- ۷) چند کارت اعتباری دارید که ماکزیمم حد اعتبار آن را مصرف کرده‌اید؟
- ۸) در مجموع چه مقدار بدهی کارت اعتباری دارید؟
- ۹) چه میزان از صورتحساب کارت اعتباری خود را هر ماه پرداخت می‌کنید؟
- ۱۰) چه اجناسی با کارت اعتباری خود می‌خرید؟ (لطفاً هرچند مورد که صحیح است علامت بزنید)
- ۱۱) چه میزان والدین شما و یا سایرین صورتحساب کارت اعتباری شما را پرداخت می‌کنند؟
- ۱۲) آیا تا به حال از کارت اعتباری خود برای دریافت مساعدت نقدی استفاده کرده‌اید؟
- ۱۳) شرکت‌های کارت اعتباری گاهی چک‌هایی را به همراه صورتحساب برای مشتریان ارسال می‌کنند. آیا تا به حال چنین چکی دریافت نمودید؟
- ۱۴) آیا چک‌هایی را که ارسال گردیدند استفاده کرده‌اید؟
- ۱۵) آیا تا به حال هیچ یک از کارت‌های اعتباری شما مفقود گردیده؟
- ۱۶) آیا تا به حال هیچ یک از کارت‌های اعتباری شما سرقت شده است؟

- ۱۷) من تنها می‌توانم در هر ماه حداقل پرداخت را از صورتحساب کارت اعتباری خود داشته باشم.
- ۱۸) من ناچار به استفاده از کارت اعتباری برای خرید چیزهایی هستم که باید با پول نقد خریداری شوند.
- ۱۹) تخمین می‌زنید که چند بار در ماه پیشنهاد کارت اعتباری دریافت می‌کنید؟
- ۲۰) از چه منابعی پیشنهاد کارت اعتباری دریافت می‌کنید؟
- ۲۱) آیا شاغل هستید؟
- ۲۲) چند ساعت در هفته کار می‌کنید؟
- ۲۳) درآمد ماهانه شما از شغلتان چه مقدار است؟ لطفاً در این قسمت بنویسید: \$
- ۲۴) من چندین روز قبل از دریافت حقوقم بی پول می‌شوم.
- ۲۵) من به طور منظم بخشی از حقوقم را پس انداز می‌کنم.
- ۲۶) اگر من شغلم را از دست بدهم حداقل دو ماه می‌توانم مخارجم را تأمین کنم.
- ۲۷) من در سه ماه گذشته یک یا بیشتر از صورتحسابهایم را پرداخت نمودم.
- ۲۸) در شش ماه گذشته بانک ناچار شد یک اضافه برداشت برای من در نظر بگیرد.
- ۲۹) من برای بهتر کردن بدهی خود پول قرض گرفته‌ام.
- ۳۰) اگر بله آیا مؤثر بود؟
- ۳۱) به نظر شما آیا شرکت‌های کارت اعتباری باید مجاز باشند در میان دانشجویان در دانشگاه بازاریابی کنند؟
- ۳۲) جنسیت شما چیست؟
- ۳۳) وضعیت تأهل شما چگونه است؟
- ۳۴) آیا در دانشگاه زندگی می‌کنید؟

۳۵) سن شما چقدر است؟

۳۶) نژاد شما چیست؟

۳۷) رشته تحصیلی شما چیست؟

۳۸) معدل کل شما چند است؟

۳۹) دانشجوی سال چندم هستید؟

۴۰) چند فرزند دارید؟

۴۱) لطفاً مواردی را که در زمینه استفاده از کارت اعتباری و یا بدهی کارت اعتباری مدنظر است و در پرسشنامه نیامده، ذکر فرمایید.